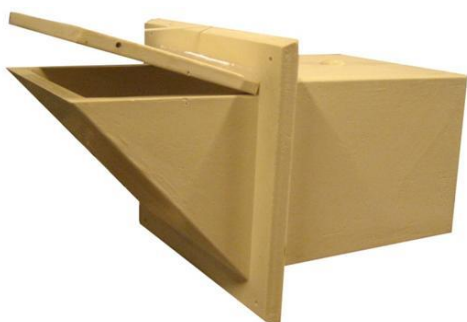


VVF friskluftventil

Monteringsveiledning

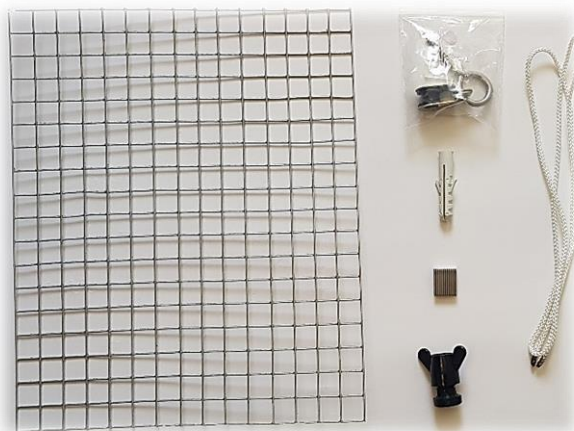


<u>Byggemål:</u>		<u>Utsparringsmål:</u>	
L	240 mm	L	250 mm
H	200 mm	H	210 mm
D u/ flens	280 mm		
D inkl. flens	300 mm		
Klaff	180 mm ut fra flens		

VVF er laget spesielt for å erstatte gamle skuffventiler. Kapasitet ved 10 Pascal undertrykk er ca. 500 m³/t.

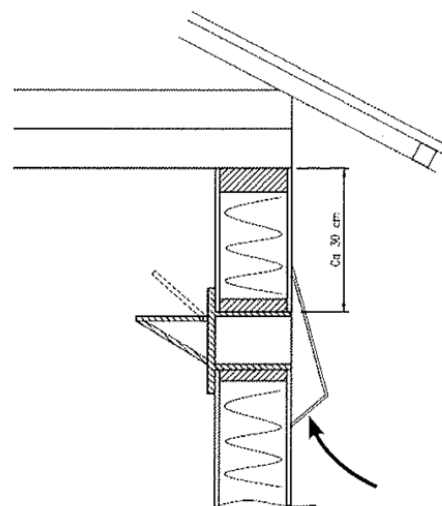
Inneholder:

- 1 stk ventil
- 1 stk vindskjerm
- 1 stk gitter
- 14 stk stifter
- 1 stk nylonsnor 0,8 m
- 1 stk wireklemme
- 1 stk små wirehjul m/ murplugg



Plassering (anbefalinger):

1. Ved rom med bredde fra 3-6 m monteres ventilene på en langvegg. Ved rombredde over 6 m fordeles ventilene på begge langveggene. Ikke langvegg + endevegg/gavlvegg pga fare for luftkollisjon og kulderas.
2. **Mønt himling:** ca. 25-30 cm fra overkant ventil til underkant tak. Merk: Dersom det er store hindringer (f.eks. rigler/åser/lysrør) i taket, bør avstanden være ca. 35-40 cm, men det varierer på hvor nær og stor hindringen er.
3. **Flatt tak:** ca. 30-35 cm fra overkant ventil til underkant tak. Om det er lysrør på tvers eller andre hindringer i taket, prøv å unngå disse direkte

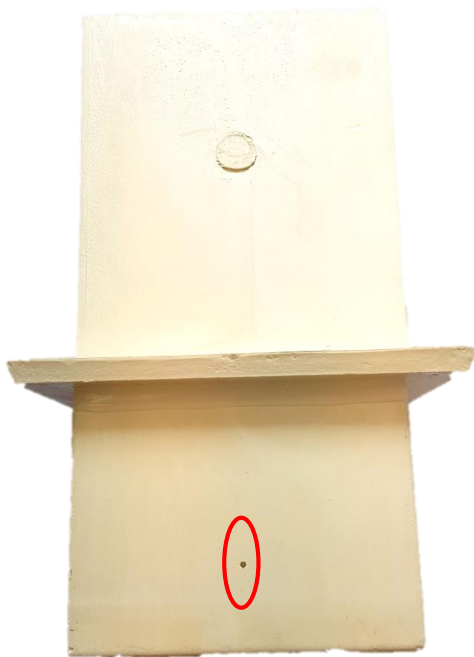


Montering:

1. Lag til utsparingsmål for ventil i vegg. Se mål første side.
2. Ventilen kommer med 2 stk kramper på hver side av lokket. Dette er for at lokket skal holde seg på plass under transport. Disse fjernes og kan kastes.
3. Ventilen kommer med 280 mm dybde, dersom dette er for mye kan den tilpasses (sages/kappes) slik at den blir rett med yttervegg.
4. Gitter monteres på ytterside av ventil ved hjelp av 14 stk medfølgende stifter. Bør monteres for å unngå fugler og skadedyr inn i husdyrrommet.
4. Ventilen plasseres i utsparingshull og monteres med sikaflex, silikon e.l. til innervegg. Skru fast om nødvendig. Lokk på ventil skal peke oppover mot tak. Pass på at ventilen ikke klemmes eller vris når den monteres. **VIKTIG:** IKKE bruk ekspanderende fugemasse/lim! Dette vil endre formen på ventilhuset.
5. Nylonsnor tres igjennom lokket på toppen. Lag knute på underside.
6. Wiretrekk plasseres over ventil (ca. 10 cm.) Medfølgende små wirehjul skrues i veggen 10 cm over, rett over hvor nylonsnor er festet på ventil. Bruk murplugg om nødvendig. Nylonsnor tres igjennom wirehjul sammen med wire/pianotråd og festes med wireklemme til wire/pianotråd.
7. Dersom snorlås (ekstra tilbehør), plasseres denne rett over ventil slik som wirehjul (ca. 10 cm). Skrus i vegg med passende skruer. Tre nylontråd igjennom og fest tråd ved å dra tråd mot deg og nedover i hakket. Da henger den.
8. Vindskjerm monteres på yttervegg med passende skruer. Vindskjerm bør stikke min. 50mm ned under ventil på yttervegg for å beskytte mot vindpåvirkning og nedbør.



Kramper som fjernes før bruk



Hull i toppen på klaff hvor man trer nylonsnor igjennom

Se egen manual for wiretrekk.

Reservedeler:

Navn	Varenummer
VVF Ventil komplett m/vindskjerm og tilbehør	17002
Vindskjerm for VVF ventil	17079
Nylontråd m/hard kjerne 2,5 mm pr. m	17081
Wireklemme plastikk	17518
Små wirehjul for ventil	17516
Gitter m/stifter	På forespørsel

Drift og vedlikehold:

- Tåler brukstemperatur -80 til + 90 grader
- Ventiler skal gjøres ren min. 1 gang per år med vask og mildt såpevann. For de som har puljedrift skal ventil gjøres ren i mellom hvert innsett. Dette for å hindre smitte. Ved bruk av varmt vann over 55 grader og såpe kan finish på ventil bli ødelagt.
- Høytrykk ved 120 Bar. Vis varsomhet ved bruk av høytrykkspyler direkte mot klaff. Avstand fra spyler til ventil er 20-35 cm.
- Ved bruk av teknisk sprit på ventil matter dette finishen.
- Fjern støv og skitt som har samlet seg i ventil jevnlig. Spesielt surfôr og tørrhøy. Dette reduserer kapasitet på ventil. Unngå redebygging av fugler i ventil!
- Bytt gitter på yttervegg dersom denne har fått store hull. Dette for å hindre smågnagere og fugler med smitte inn i bygget.
- **Spesielt for hønsehus med rød hønsemidd: Ventil tåler oppvarming til 55 grader over tre dagersperiode for å få bukt med hønsemidd uten at den forandrer form.**

Brann:

Ventil er produsert i polyuretan og brenner fort ved åpen ild. Avgir lite røyk ved evt brann, men er til gjengjeld svært giftig røyk som inneholder blåsyregass og nitrogenoksider. Når brannkilde er fjernet vil ikke ventil kunne brenne på egenhånd. Produktet kan derimot krympe og bli misdannet ved høy varme.

Nyborg, 18.06.2018